



Déclaration de **performance** extra-financière

2023 / 2024

“
Le monde change quand nous changeons”

Marianne Williamson
ÉCRIVAIN, FEMME POLITIQUE AMÉRICAINE

L'année qui vient de s'achever présentait un enjeu fort : fédérer clients et salariés pour rester à un niveau d'activités élevé, en livrant des prestations d'excellence pour chacune de nos 8 500 prestations annuelles.

En 2023, nous avons accéléré les investissements pour être au rendez-vous des grands événements internationaux des prochaines années. Deux nouveaux cars-régie de grandes tailles : les Millenium Signature 14 et 19 ont été mis en service. Nous avons investi 30% de plus que prévu pour nous permettre de continuer à nous projeter sur les événements les plus prestigieux. On peut citer, au titre de cette année, la Coupe du monde de rugby, les 100 ans des 24 Heures du Mans, la visite du Roi Charles III en France, la NBA à Paris ou encore les championnats du monde cycliste en Angleterre et la Champions League Féminine en Côte d'Ivoire, mais aussi le développement concret de nos régies de production centralisées connectées (le car-régie et l'équipe de réalisation ne se déplacent plus) avec objectif de réduire très fortement notre empreinte carbone sur ce type de tournages. C'est une réussite.

Parallèlement nous avons regroupé nos deux bases d'activités Vidéomobile parisiennes dans un bâtiment unique de plus de 11 000 m², plus spacieux, plus fonctionnel réduisant les déplacements entre sites et surtout réfléchi avec les équipes pour accueillir nos 400 salariés franciliens.

Mais 2023 a aussi été compliquée : le contexte social, sociétal et international nous a bousculés. Nous avons subi une forte inflation et une hausse de nos charges supérieure à notre capacité à augmenter nos prix de vente.

Au printemps, les intermittents ont défendu activement leur statut. Notre rôle à la table des négociations a été prépondérant. Nos salariés permanents ont également bénéficié d'une augmentation collective conséquente. L'entreprise a fait, économiquement, le dos rond : aucun emploi n'a été menacé, mais notre rentabilité a été altérée sans mettre en péril notre équilibre économique. La vision long terme a été privilégiée aux dépens des intérêts financiers à court terme.

La qualité de notre dialogue social, entretenu en permanence, ne se dément pas. Le budget de notre Comité Social et Economique (CSE) est en hausse de 11% et les actions relatives au bien-être au travail portent leurs fruits, avec le recul de 7% des journées d'absences. L'indice d'égalité Femmes/Hommes s'est amélioré et nous continuons

de porter la plus grande attention à l'intégration des travailleurs en situation de handicap et des jeunes collaborateurs.

L'entreprise a continué de se structurer. La Direction Générale est dorénavant partagée entre Gilles Sallé, Président et Stéphane Alessandri, Directeur Général, ce qui leur permet de consacrer plus de temps et d'intérêt aux enjeux cruciaux de l'entreprise : notamment son indépendance stratégique, la satisfaction de ses clients, l'adhésion des salariés, ses capacités d'innovation et ses engagements sociaux, sociétaux et environnementaux.

Notre gouvernance, dorénavant organisée autour de trois comités (Stratégie / Direction / Exploitation) qui interagissent régulièrement, a été adaptée aux enjeux de l'entreprise dans le respect de six valeurs fondamentales : respect, humilité, passion, esprit d'innovation, savoir-faire et quête de l'excellence. Ce modèle doit nous aider à garantir le succès de l'entreprise et la durabilité de notre modèle économique.

Après 10 ans de développement, de prise de conscience et d'engagement, notre démarche RSE arrive à maturité. Nous avons engagé, pendant cet exercice, deux projets majeurs :

La mesure de notre bilan carbone et de ses impacts de manière plus approfondie, avec l'appui de la plateforme SAMI ;

L'élaboration de notre matrice de matérialité, afin d'établir, courant 2024, notre feuille de route RSE, intégrée à la stratégie de l'entreprise.

L'année 2024 sera marquée par l'Histoire. Politique, avec les multiples commémorations des 80 ans du Débarquement de Normandie, et sportive, avec le retour, 100 ans après, de la plus grande compétition sportive internationale dans la capitale française : les Jeux Olympiques de Paris 2024 pour lesquelles AMP VISUAL TV sera fortement mobilisée.

Nos collaborateurs et nos dirigeants s'investissent ensemble pour que l'entreprise évolue et réussisse durablement, dans un contexte politique et géopolitique particulièrement troublé, avec l'ambition de nous positionner comme acteur du changement, d'incarner concrètement les évolutions nécessaires et de participer à la construction d'un avenir plus responsable et plus durable.



SOMMAIRE

Le Groupe
AMP VISUAL TV p.6

Notre démarche RSE p.14

Nos engagements
sociaux p.18

Nos engagements
environnementaux p.22

Nos engagements
sociétaux p.26

Note méthodologique p.30

Rapport d'audit p.31



LE GROUPE AMP VISUAL TV

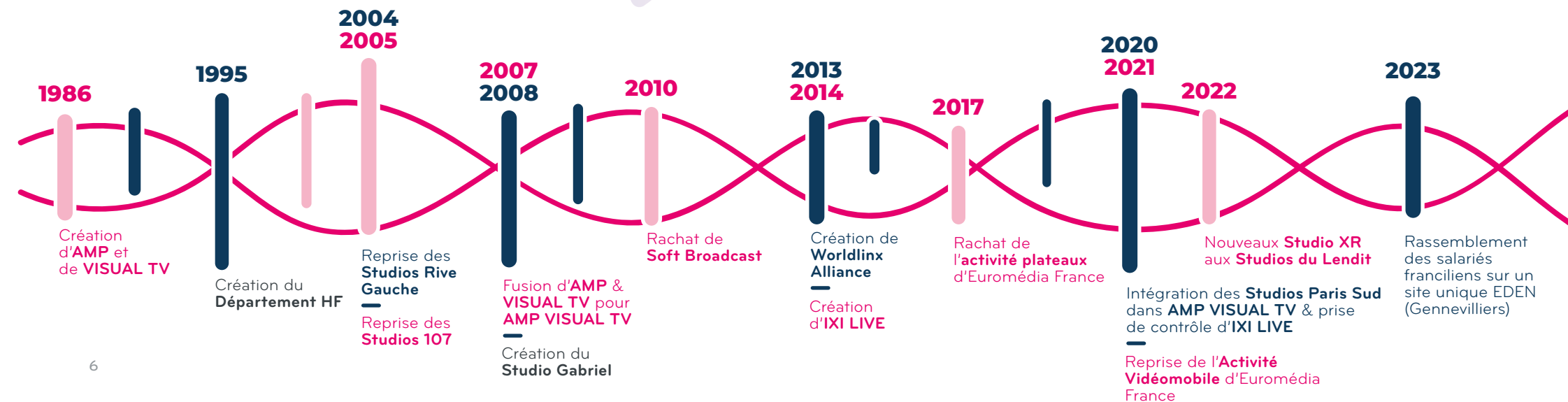
UN LEADER RESPONSABLE
CONSTRUIT DANS LA DURÉE



AMP VISUAL TV est l'un des leaders internationaux de tournages télévisés. Nous mettons à la disposition de nos clients notre savoir-faire et notre passion à toutes les étapes du tournage, en studio ou en extérieur, en France ou à l'international.

Au fil des années, notre groupe fédère des équipes fidèles et enthousiastes (plus de 550 collaborateurs permanents). Elles ont su créer et développer un état d'esprit affirmé constitué d'engagement, de volonté, de curiosité, d'innovation et de recherche d'excellence.

Fondé en 1986, par Gilles SALLÉ, son Président, aux Sables d'Olonne AMP VISUAL TV s'est développé grâce à la croissance d'un ensemble cohérent d'activités complémentaires. Il a aussi bénéficié, au fil des années, de l'apport de plusieurs entreprises qui l'ont enrichi de leurs cultures et de leurs compétences.



UNE ACTIVITÉ SOUTENUE

Dans un contexte stratégique mouvant, les perspectives sont globalement favorables : la demande demeure soutenue – mais toujours exigeante en termes de dispositif technique et de maîtrise des prix. Il nous faut toutefois veiller aux possibles risques affectant la situation économique et politique nationale et internationale.

L'exercice 2023/24 a ainsi vu le chiffre d'affaires de notre groupe progresser légèrement, alors que la période ne comportait pas d'évènement majeur, hormis la Coupe du monde Rugby en France.



52% VIDÉOMOBILE

CA AMPVISUALTV



32% PLATEAUX



8% HF



4%

AUTRES

4%

173

MILLIONS D'EUROS DE CHIFFRE D'AFFAIRES



19 000

HEURES DE PROGRAMMES RÉALISÉES



8 500

TOURNAGES RÉALISÉS



70%

DE PARTS DE MARCHÉ EN FRANCE



+550

SALARIÉS PERMANENTS

& +1 300

COLLABORATEURS INTERMITTENTS CHAQUE MOIS



150

TOURNAGES À L'INTERNATIONAL DANS 50 PAYS



VIDÉOMOBILE



2 600 TOURNAGES PAR AN

1 756 PRESTATIONS SPORTIVES PAR AN DONT 150 À L'ÉTRANGER

PREMIUM

Réalisation de tournages audiovisuels en extérieur réalisés avec des moyens techniques mobiles (cars-régie, régies fly, etc.)

PRODUCTION SIMPLIFIÉE

Offre spécifique de vidéomobile pour des productions agiles à coûts maîtrisés



21 UNITÉS MOBILES



14 UNITÉS MOBILES

HF



700 TOURNAGES PAR AN

153 HEURES D'AVIONS RELAIS

Un service entièrement dédié au déploiement de tous les systèmes HF nécessaires aux tournages



100 LIAISONS HF HD/UHD
4 SCOOTERS ÉLECTRIQUES
2 AVIONS PRESSURISÉS

PLATEAUX



3 000 TOURNAGES PAR AN

75 ÉMISSIONS TOURNÉES DU MAGAZINE AU PRIME DONT 5 QUOTIDIENNES EN DIRECT

Une offre unique de plateaux en région parisienne et tous les services associés pour y réaliser sereinement les émissions



26 PLATEAUX DE 80 À 2000M²
8 RÉGIES FIXES

DIGITAL



900 TOURNAGES PAR AN

6 000 HEURES DE DIFFUSION LIVE / REPLAY / CLIPPING STREAMING SUR LES RÉSEAUX SOCIAUX

Un département dédié et tous les services pour les nouveaux médias



1 MEDIA CENTER
2 SMART STUDIOS
1 REMOTE CONTROL ROOM

OPÉRATIONS TECHNIQUES

650 ÉMISSIONS PAR AN DONT 30 SALARIÉS PERMANENTS

Opérations techniques sur sites comme le Studio Gabriel, beIN Factory, TF1 et M6



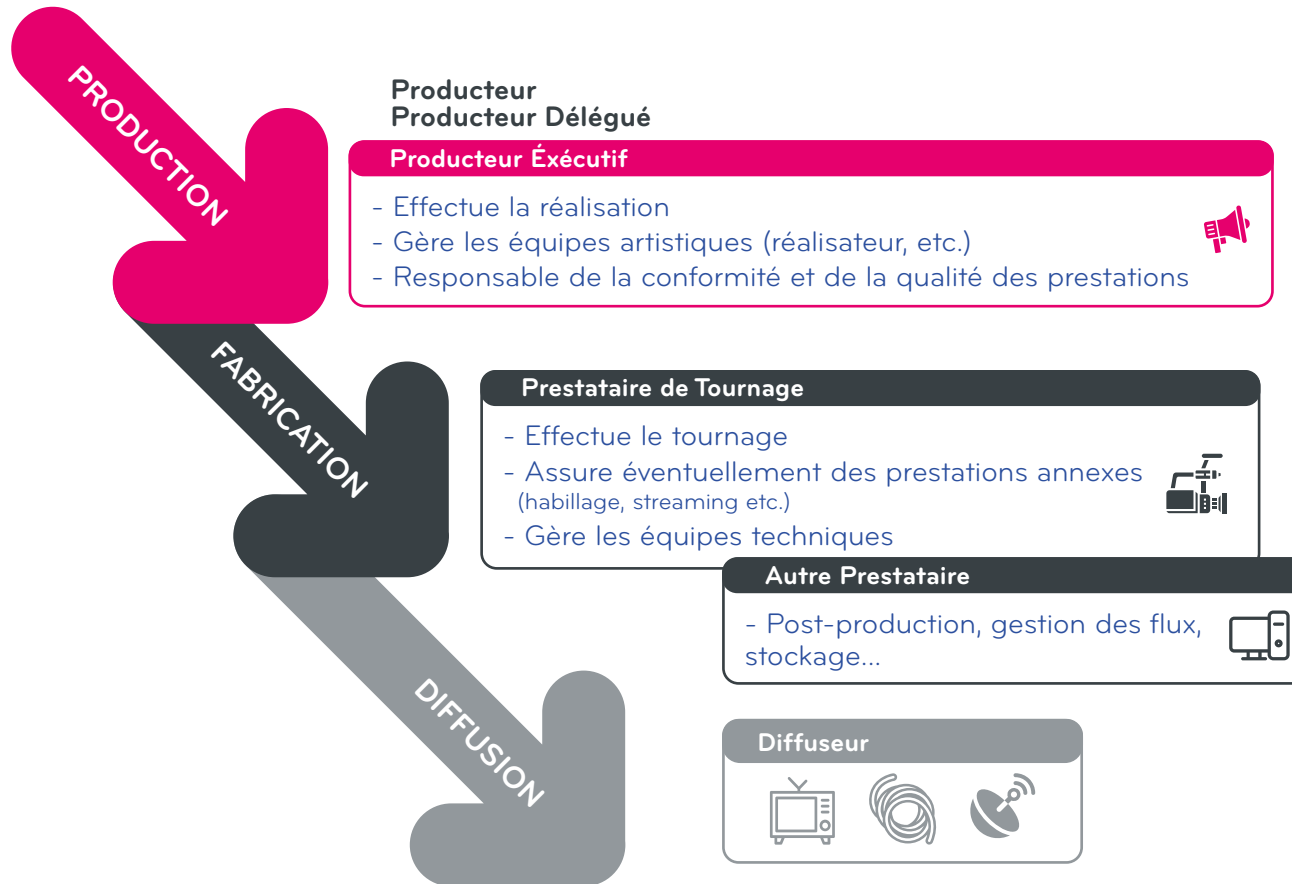
20 ANS D'EXPÉRIENCE

NOTRE MODÈLE D'AFFAIRES

UN MODÈLE D'AFFAIRES AGILE
ET ORIENTÉ CLIENTS

NOTRE POSITION SUR LA CHAÎNE DE VALEUR

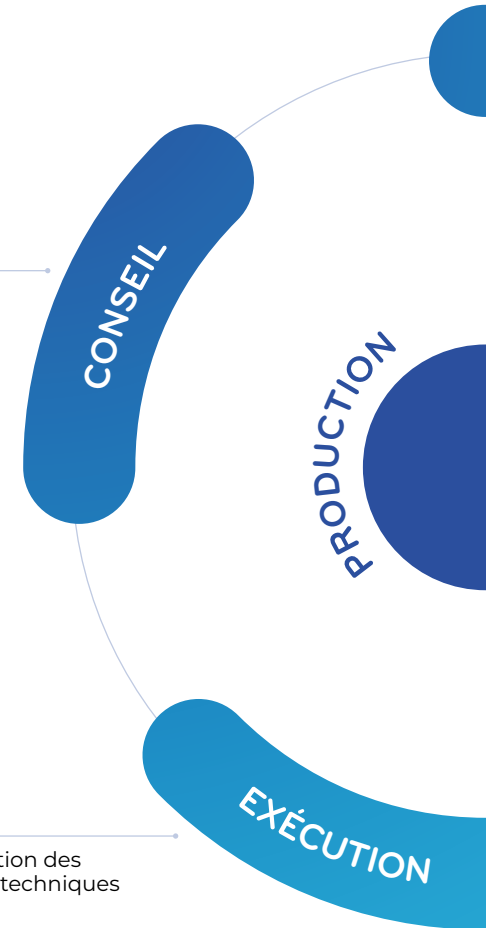
AMP VISUAL TV est présent sur ces **3 segments** :



Avec nos différentes marques, nous apportons à nos clients notre savoir-faire sur l'ensemble de la chaîne de fabrication de tournages télévisés.

Etude et conception des dispositifs de tournages avec et pour ses clients

Exploitation des moyens techniques



Depuis plus de 35 ans, notre agilité et notre expertise représentent un atout majeur dans un secteur d'activité fondé sur la confiance.

Assemblage des technologies existantes.
Une large gamme de produits aptes à répondre à toutes les demandes du marché.

TECHNIQUE

CLIENT

COORDINATION

Organisation agile du personnel et du matériel
Coordination avec les éventuels autres prestataires, intervenants et autorités extérieures



NOS RESSOURCES
5 CAPITAUX

Humain

+ de 550 salariés permanents
+ de 1300 collaborateurs intermittents chaque mois



Des équipes passionnées et formées
Une entreprise à taille humaine avec peu de niveaux hiérarchiques
Un climat social de qualité

Économique



Un président fondateur et actionnaire majoritaire
Un actionariat de long terme
Un modèle économique basé sur le service et l'innovation

Environnemental



Une consommation énergétique plus sobre
Notre usage des bâtiments
Des modes de transports plus durables
Tri et valorisation des déchets

Sociétal



Notre implication locale
Notre engagement éthique et d'achats responsables
La promotion des valeurs RSE

Production

26 plateaux en région parisienne & un réseau de 4 agences régionales
Une large flotte de cars-régies
Des moyens techniques mobiles et adaptables
Une expertise sur toute la chaîne de fabrication des programmes télévisés



NOTRE STRATÉGIE

UNE STRATÉGIE ROBUSTE ET TOURNÉE VERS L'AVENIR

Le groupe est devenu le **leader français** de son activité. Ce succès s'accompagne également de responsabilités accrues vis-à-vis de son marché et de ses clients, qui doivent continuer à bénéficier de prestations de haut niveau.

Afin de répondre à cette demande, nous disposons de réels **atouts** : position concurrentielle, offre de services claire et structurée, implantations durables, taille adéquate en termes de ressources humaines et matérielles, organisation adaptée...

Comme toute entreprise, notre groupe doit relever ses **challenges** spécifiques. Par exemple, veiller à ce que sa taille actuelle n'engendre pas des rigidités organisationnelles ou des relations sociales dépersonnalisées. Il doit également être attentif aux **changements continuels de son environnement**, et notamment :

L'évolution des modes de consommation audiovisuelle et des demandes corollaires de nos clients

La concentration des acteurs de notre secteur, à chaque maillon de la chaîne de valeur

Les évolutions technologiques, plus ou moins visibles à la diffusion, mais très impactantes dans la relation client et en montant d'investissement

NOTRE AMBITION CONSISTE À NOUS AMÉLIORER DANS LES DIFFÉRENTS ASPECTS DE NOTRE ACTIVITÉ, AVEC UN **DOUBLE OBJECTIF** :

1 **Consolider notre situation**, en renforçant :

- La qualité de la relation clients
- La préservation du socle humain
- La performance de nos processus
- La pérennité du groupe
- Et le développement de notre politique RSE

2 **Anticiper les évènements** et évolutions incontournables qui se présentent dès maintenant :

- Une année exceptionnelle, marquée notamment par les 80 ans du débarquement en Normandie, l'Euro de football, les Jeux olympiques et paralympiques de Paris...
- Le renouvellement de grands contrats sportifs
- L'évolution des compétences de nos équipes
- Le (re)déploiement sur des territoires où nous possédons des expertises, notamment la réponse aux grands appels d'offre internationaux
- L'écoute attentive et permanente des nouvelles tendances du marché

NOTRE ORGANISATION

UNE ENTREPRISE DANS LAQUELLE SALARIÉS ET CLIENTS SONT CONNUS ET RECONNUS

L'entreprise est organisée en entités opérationnelles, un fonctionnement qui permet **aux salariés d'être proches des clients, et aux managers d'être proches des salariés.** Avec l'instauration de nouveaux comités, la hiérarchie est identifiée, accessible, et les collaborateurs agissent en autonomie. Les prises de décisions sont fluides et les informations circulent aisément.

Nous créons de la valeur par notre mode de gouvernance qui répond aux enjeux collectifs et garantit **la durabilité de notre modèle économique.** La responsabilité d'entreprise est au cœur de notre vision.

Elle reflète aussi nos valeurs (cf. ci-contre), qui s'illustrent notamment dans la satisfaction des clients et l'engagement total des collaborateurs.



COMITÉ STRATÉGIQUE



GILLES SALLÉ
PRÉSIDENT



STÉPHANE ALESSANDRI
DIRECTEUR GÉNÉRAL

DIRECTEURS GÉNÉRAUX DÉLÉGUÉS



CHRISTOPHE ARRIVÉ
DIRECTEUR
DES PRODUCTIONS



IGOR TRÉGAROT
DIRECTEUR DES ACTIVITÉS
ET DU DÉVELOPPEMENT



OLIVIER GERRY
SECRÉTARIAT GÉNÉRAL



FRANÇOIS VALADOUX
DIRECTEUR TECHNIQUE

COMITÉ DE DIRECTION



GUILLAUME ALLAIS
DIRECTEUR
LETSEE



JÉRÔME BERT
DIRECTEUR
FINANCIER



MATHILDE CABARET
DIRECTRICE
RF FACTORY



PAULINE CHASLUS-JUSTO
DIRECTRICE
DES RESSOURCES HUMAINES



AUDREY DE BORTOLI
DIRECTRICE
JURIDIQUE



OLIVIER HONORÉ
DIRECTEUR DES SYSTÈMES
D'INFORMATION



GUILLAUME LIEBENS
DIRECTEUR DE LA
COMMUNICATION



FRANÇOIS MARCHAND
DIRECTEUR STUDIOS
DE FRANCE

COMITÉ D'EXPLOITATION

REPRÉSENTANTS MARCHÉS



EXPERTS METIERS



AMBRE SEGUI
COORDINATRICE
PLANNING



ERIC COTIGNY
DIRECTEUR TECHNIQUE
DE L'EXPLOITATION



WILLIAM MANESCHI
RESPONSABLE SERVICE
LOGISTIQUE



YANN CORRÉ
RESPONSABLE CONTRÔLE
DE GESTION



ELISE RIFFAUD
RESPONSABLE
DE LA COMMUNICATION

DIRECTEURS BUSINESS UNITS



GUILLAUME ALLAIS
DIRECTEUR
LETSEE



MATHILDE CABARET
DIRECTRICE
RF FACTORY



FRANÇOIS MARCHAND
DIRECTEUR
STUDIOS DE FRANCE

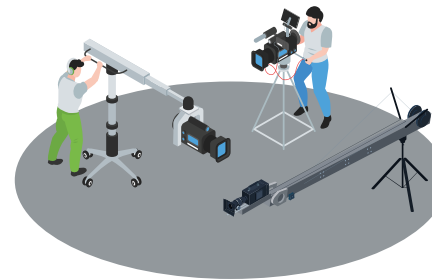
UN DIALOGUE CONSTANT AVEC NOS PARTIES PRENANTES

Consulter et échanger avec nos parties prenantes, qu'elles soient internes ou externes fait partie intégrante de notre quotidien.



Collaborateurs et Instance Représentative du Personnel (IRP)

Notre souci des relations sociales, nos valeurs de respect, de curiosité et de cohésion font des **collaborateurs** et des **Instances Représentatives du Personnel (IRP)** une partie prenante prioritaire : en découle un dialogue social serein, des campagnes d'entretiens annuels et professionnels, une communication interne nourrie, l'organisation d'événements de cohésion...



Fournisseurs et sous-traitants

Nos **fournisseurs et sous-traitants**, essentiels à la qualité de nos activités, et très souvent locaux, sont pris en compte dans une Charte d'achats responsables.



Clients

Avec nos **clients** (producteurs, diffuseurs, organisateurs d'événements...), nous agissons en grande proximité et via des interlocuteurs dédiés. Ainsi nous apportons **conseils et prestations de qualité**, en répondant précisément à leurs besoins, avec réactivité et sens du service, quelle que soit l'envergure de la prestation.



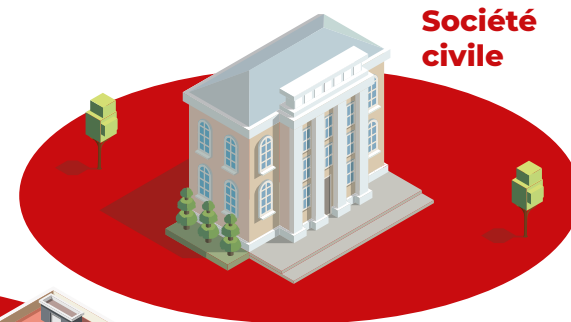
Institutions financières & extra financières

En tant qu'entreprise en constant développement, **les institutions financières** (investisseurs, actionnaires, prêteurs, banques) **et extra-financières** sont régulièrement consultées à l'occasion de réunions spécifiques.

Concernant **les administrations et institutions de contrôle** elles font l'objet d'un suivi attentif, à travers notamment : l'audit de la présente DPEF, l'audit financier de nos comptes...



Institutions de contrôle



Société civile

Côté **société civile, associations et ONG**, nous faisons vivre divers partenariats avec des acteurs de premier plan du secteur (FICAM, OTA, ECOPROD, UN Global Compact...). Et nos collaborateurs s'impliquent régulièrement en faveur d'actions et d'associations sportives, culturelles et solidaires.



Associations & ONG

NOTRE DÉMARCHE RSE

UNE DÉMARCHE RSE QUI ARRIVE À MATURITÉ

Notre démarche RSE entre dans sa **10ème année**. Elle est plus que jamais marquée par l'ambition de répondre de la meilleure façon possible à ses enjeux, tout en préservant la pérennité de notre groupe.

Contrôlée par un organisme tiers indépendant (OTI), elle permet de **mobiliser nos parties prenantes** sur des objectifs précis et concrets, en affirmant notre groupe comme un acteur à part entière de ces sujets, sur lesquels nous communiquons régulièrement en interne comme en externe.

Il est indispensable de citer au moins **2 sujets marquants** cette année :

- Notre **Bilan Carbone** annuel est en cours de finalisation avec SAMI, un outil puissant et adapté permettant, entre autres, de **mesurer nos émissions de GES** (gaz à effet de serre), en élaborant et diffusant des questionnaires à l'ensemble du personnel, permanents et intermittents, afin de connaître leurs usages, et en collectant de nombreuses données internes. Etablissant des **bilans individuels et collectifs**, SAMI permet également de **modéliser les trajectoires de réduction de notre impact**, en fonction de nos objectifs.
- Nous avons finalisé notre **matrice de matérialité** (voir plus loin dans le document), qui identifie les enjeux prioritaires auxquels nous allons nous consacrer.



AMBITIONS 2024 - 2025

Grâce à cette **matrice de matérialité**, nous allons pouvoir structurer notre stratégie RSE en construisant une feuille de route précise dans la durée. Par ailleurs, nous allons nous préparer aux exigences de la **CSRD** (Corporate Sustainability Reporting Directive), norme européenne qui s'applique à notre groupe dès 2025.

Depuis 2018, nous adhérons à **5 organisations de référence**, afin de promouvoir et rendre compte de nos actions en faveur du développement durable.

De même, nous bénéficions d'une **certification reconnue, ECOVADIS Silver**, qui nous place dans les 25% des entreprises les plus vertueuses notées en la matière.



OLIVIER GERRY
Secrétaire Général
et Directeur général délégué
référent sur la RSE

« Au-delà des obligations règlementaires, la **démarche RSE présente des intérêts majeurs**. Économiquement, elle peut participer à la **réduction des coûts opérationnels** ou **renforcer les performances** grâce à une meilleure utilisation des ressources. Socialement, elle améliore **l'image de marque** de l'entreprise, favorise **l'engagement de ses équipes** et la différencie de ses concurrents. Enfin, en matière de **gestion des risques**, elle peut permettre d'identifier et de réduire tous types de risques, préparant mieux l'entreprise aux crises éventuelles.

Notre approche du sujet est avant tout pragmatique. Elle repose sur quelques principes clés : **réalisme, gradualisme et organisation**. Validée par le Comité Stratégique, toute la démarche RSE s'appuie sur **4 piliers** :

1. Bilan Carbone
2. Reporting (DPEF puis CSRD en 2025)
3. Matrice de matérialité et feuille de route
4. Certifications, labélisations, notations.

En investissant sur ces 4 axes, nous sommes tous **acteurs de ce changement**, et c'est ensemble que nous construisons un **avenir plus responsable et durable**.



INDICATEURS DE SUIVI

PROMOTION DES VALEURS RSE

4 actions de promotion

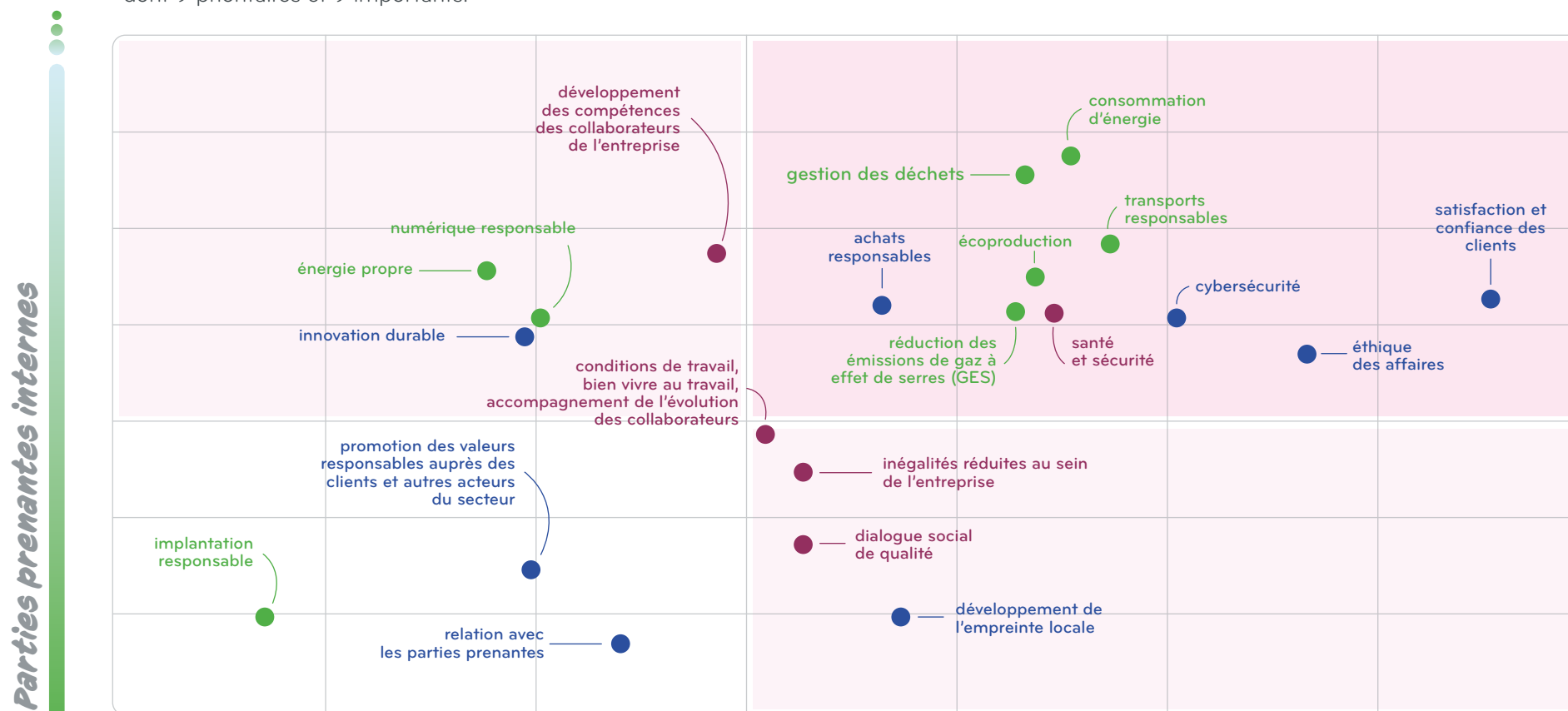
5 adhésions à des organisations

CONTRIBUTION AUX ODD



MATRICE DE MATÉRIALITÉ

Soucieux de professionnaliser notre démarche RSE, nous avons construit une **matrice de matérialité**, en interrogeant la **plupart de nos parties prenantes**, internes et externes (environ 140 questionnaires traités). Ce travail nous a permis d'identifier **18 enjeux matériels** dont 9 prioritaires et 9 importants.



Parties prenantes externes

Nous allons maintenant définir les futurs chantiers prioritaires et construire une **feuille de route sur la durée**, notamment grâce à un nouvel organe interne : **le Comité RSE**.

Ce Comité, composé de 12 membres depuis mai 2024, contribuera à définir et appliquer

concrètement la stratégie RSE, pilotera l'élaboration des actions et documents clés du groupe et assurera une veille ainsi qu'une représentation interne et externe.

Il rendra compte et fera des propositions au Comité Stratégique.

Au niveau des entités opérationnelles et support, il mobilisera toutes les équipes, en intégrant les indicateurs RSE dans les activités, afin que les objectifs fixés soient pilotés au quotidien, pour susciter l'innovation et pour faciliter le reporting.

NOS INDICATEURS CLÉS

Le nombre de journées d'absences
Le nombre d'accords signés avec les IRP
Le nombre d'heures de formations réalisées
Le taux de fréquence et de gravité des accidents du travail
L'index égalité professionnelle H/F
Le nombre de bénéficiaires RQTH



Le montant du chiffre d'affaires
Le montant de l'EBE
La part de marché en France



La consommation électrique des sites
La consommation de carburant des véhicules
La quantité de déchets DIB et de piles
Le calcul des émissions de CO2



Le nombre d'heures de programmes réalisées
Le nombre de tournages réalisés



Le nombre de fournisseurs locaux
Le nombre de documents éthiques
Le nombre d'actions de promotion



Adhérent depuis août 2019, notre groupe est engagé auprès de l'initiative de responsabilité sociétale du **Global Compact des Nations Unies** et de ses **10 principes universels** autour des droits de l'Homme, des normes du travail, de l'environnement et de la lutte contre la corruption.

NOUS SOUTENONS
LE PACTE MONDIAL



Notre groupe aligne ses enjeux sur les **17 Objectifs de Développement Durable** (ODD) établis par l'Organisation des Nations Unies (ONU) et communique annuellement sur les progrès réalisés.

Pour cela, nous avons identifié les risques et les enjeux RSE inhérents à notre activité et sur lesquels nous concentrons nos actions durables. Nous continuerons à regrouper nos actions en **3 thématiques : sociale, environnementale et sociétale**, que nous associons à un ou plusieurs indicateurs clés de performance, afin que ces enjeux trouvent pleinement leur place dans notre stratégie d'entreprise responsable.

NOS CHIFFRES ET ACTIONS 2023-2024

HUMAIN

550 salariés permanents
Promotion du **bien-être au travail**
4 accords sociaux signés
Ecole de formation interne & externe
MY TV SCHOOL
3 725 heures de formations réalisées
Index égalité professionnelle
H/F 2023 : **89/100**

ÉCONOMIQUE

+170 M€ de CA
70% de parts de marché
en France

ENVIRONNEMENTAL

Consommation d'**électricité verte**
Usage de véhicules **électriques**
et **hybrides**
Recyclage des déchets et
économie circulaire
Calcul du **bilan carbone**

PRODUCTION

19 000 heures
de programme réalisées
8 500 tournages réalisés

SOCIÉTAL

540 fournisseurs locaux,
dont 51 vendéens
Charte d'**achats responsables**
Code **éthique** des pratiques
Médaille d'argent Ecovadis
2023 : Score de **64/100**



NOS ENGAGEMENTS SOCIAUX



Les valeurs de respect, de curiosité et de cohésion définissent les marqueurs de l'état d'esprit de l'entreprise depuis sa création et des relations sociales qu'elle entretient avec ses collaborateurs.

Employeur responsable, nous animons une politique de ressources humaines autour de 5 engagements afin de fidéliser et veiller à l'épanouissement professionnel de nos collaborateurs.

DIALOGUE SOCIAL



BIEN-ÊTRE AU TRAVAIL



FORMATION



SANTÉ & SÉCURITÉ



ÉGALITÉ DE TRAITEMENT





OBJECTIF

FAVORISER LES RELATIONS SOCIALES DE QUALITÉ

Il est essentiel que les relations professionnelles se déroulent dans un état d'esprit attentif, constructif et respectueux de chacun. Le socle social est d'ailleurs l'un des fondements de notre plan stratégique.

FAITS MARQUANTS

Notre dialogue social est nourri quotidiennement par une communication interne réactive et variée, en s'appuyant sur plusieurs outils de communication :

- Un réseau social interne sur la plateforme YAMMER
- Un journal interne trimestriel
- Des mails d'information de l'équipe RH «INFO RH» à l'ensemble des collaborateurs, ou «INFO COMM»
- Des affichages dynamiques présents dans nos locaux
- Renouvelé en 2023, le **Comité Social et Économique** (CSE) exprime les demandes collectives et assure la prise en compte des intérêts des collaborateurs dans les décisions organisationnelles, économiques, juridiques et techniques.

Au cours de l'année 2023, le CSE a approuvé à l'unanimité des votants :

- La politique sociale de l'entreprise
- La situation économique et financière de l'entreprise
- La stratégie de l'entreprise
- Les orientations de la formation professionnelle

Nous avons signé **4 accords collectifs** :

- Protocole d'accord préélectoral pour les institutions représentatives du personnel
- Protocole d'accord dans le cadre de la négociation annuelle
- Avenant à l'accord relatif au régime socle des frais médicaux
- Avenant à l'accord relatif au régime complémentaire de prévoyance

Nous avons révisé notre règlement intérieur et élaboré une charte informatique (approbation à l'unanimité des votants). Avec 8 accords signés, l'année 2022 avait été atypique notamment suite à la négociation de l'accord temps de travail et à l'intégration d'IXI LIVE dans l'UES.

Suite à de nombreuses discussions avec les collectifs des intermittents du spectacle, nous avons également révisé la tarification de cette catégorie de personnel.

AMBITION 2024

NOUS PRÉVOYONS DE FINALISER UN ACCORD SUR LE TÉLÉTRAVAIL.

INDICATEUR CLÉ

RELATIONS SOCIALES

4 accords sociaux signés

-50% vs 2022

INDICATEUR DE SUIVI

12 réunions du CSE dont 0 extraordinaires

-20% vs 2022

CONTRIBUTION AUX ODD



OBJECTIF

PROPOSER DES CONDITIONS ET UN ENVIRONNEMENT DE TRAVAIL MOTIVANTS

La dématérialisation des bulletins de salaires, tickets restaurants et contrats de travail permet aux collaborateurs d'accéder plus rapidement à leurs informations et avantages, où qu'ils soient.

FAITS MARQUANTS

L'implantation des **nouveaux bureaux de Gennevilliers** a été élaborée après échange avec les collaborateurs concernés au sein de chaque direction. Les élus ont été associés au processus et ont émis un avis favorable sur le projet d'implantation. Le nouveau site, baptisé **Eden**, respecte les normes environnementales (certification BREEAM «very good»).

Des activités internes variées sont proposées aux collaborateurs : sportives (cours de **yoga**, tournoi Gennevilliers), environnementales (sensibilisation **vélo** Gennevilliers) ou à visée sociale (bénévolat, **courses solidaires**). Depuis mars, notre partenariat avec **Marguerite & cie** permet de donner accès à des protections féminines dans les sanitaires de notre site de Gennevilliers. Outre la réduction de la charge mentale liée à ce qui peut être vécu comme une contrainte, chaque mois, les produits biodégradables sont conditionnés par des personnes en situation de handicap. Enfin, 2 partenariats avec **FoodChéri** et **Class' croûte** permettent aux collaborateurs de commander des plats équilibrés le midi.

Concernant les rémunérations, la négociation annuelle obligatoire (NAO) 2023 s'est traduite par des augmentations de salaire significatives tant pour nos collaborateurs permanents via l'accord signé, que pour nos collaborateurs intermittents, avec une hausse des tarifs pour un certain nombre de corps de métier bien au-delà des minimas conventionnels.

AMBITION 2024

LE GROUPE VA PRÉSENTER UN BILAN SOCIAL INDIVIDUEL À SES COLLABORATEURS, LEUR PERMETTANT DE COMPRENDRE LEUR RÉMUNÉRATION ET AVANTAGES SOCIAUX. CE BILAN SERA ENSUITE COMMUNIQUÉ ANNUELLEMENT.

INDICATEUR CLÉ

BIEN-ÊTRE AU TRAVAIL

Pour l'UES **5528** journées d'absence

-7% vs 2022

INDICATEUR DE SUIVI

Budget CSE : **513 027€**

+11% vs 2022

CONTRIBUTION AUX ODD





OBJECTIF

FAIRE EVOLUER EN PERMANENCE LES COMPETENCES DE NOS EQUIPES

AMP VISUAL TV considère la formation comme un enjeu stratégique. Elle a développé, en complément des formations externes, une école interne "My TV School" qui s'appuie sur des formateurs internes disposant d'une expertise métier forte et qui forment leurs collègues.

Certifiée QUALIOP1, cette école peut désormais former des clients ou des sociétés externes.

FAITS MARQUANTS

En 2023 la société a formé 257 stagiaires uniques, avec un taux d'accès à la formation de 45% environ. En interne, 68 stagiaires ont été formés via "My TV School" pour un total de 848 heures de formation. En 2024, nous agrégerons le nombre d'heures de formations externe et interne.

Nous avons lancé un important programme de formation (73 stagiaires) au protocole IP à l'IIFA (programmation informatique) en vue de la participation de notre société aux Jeux Olympiques afin d'adapter nos salariés aux nouvelles technologies.

Nous avons également axé notre formation sur les nouveaux arrivants (moins d'un an de présence), et notamment les salariés entrés via le recrutement "Classe Alpha".

En novembre 2023 le service planning, en lien avec les collaborateurs techniques, a suivi une formation "développer son assertivité - s'affirmer dans les relations professionnelles" afin de gérer les situations professionnelles auxquelles ce service est confronté.

AMBITION 2024

EN 2024, NOUS PRÉVOYONS DE FORMER LES INTERVENANTS ET/OU LES SALARIÉS EXTERNES À NOS TECHNOLOGIES EN VUE DE LA PRÉPARATION DES JO. NOUS CONSACRERONS ÉGALEMENT UNE PART IMPORTANTE DE NOTRE BUDGET AUX FORMATIONS EN SANTÉ ET SÉCURITÉ, ET À UN PROGRAMME DE FORMATION SUR PLUSIEURS EXERCICES COMPTABLES, VISANT TANT LES MANAGERS D'ÉQUIPE QUE LES CADRES TERRAIN.

INDICATEUR CLÉ

FORMATION

Pour l'UES **3725** heures de formations réalisées
 ↗ +5,6% vs 2022

INDICATEURS DE SUIVI

- 257** salariés permanents formés ↗ +28,5% vs 2022
- 108 324€** de dépenses de formation ↗ +17% vs 2022
- 32** sessions de formations réalisées en interne ↘ -144% vs 2022

CONTRIBUTION AUX ODD



OBJECTIF

POUR SUIVRE LES FORMATIONS POUR ASSURER SANTÉ ET SÉCURITÉ

FAITS MARQUANTS

Un préventeur externe a travaillé en lien avec la CSSCT (commission santé, sécurité et conditions de travail) sur l'élaboration d'un nouveau DUERP (Document Unique d'Évaluation des Risques Professionnels, qui sera présenté en 2024), ainsi que le PAPRI Pact (Programme Annuel de Prévention des Risques Professionnels et d'Amélioration des Conditions de Travail).

L'entreprise poursuit sa politique de renouvellement de matériel pour du matériel plus ergonomique (fly case).

En 2023, la CSSCT a préparé la consultation du CSE sur l'aménagement des nouveaux locaux de Gennevilliers, ainsi que sur le dispositif de vidéosurveillance du site Eden.

Des visites des locaux ont été effectuées et la CSSCT a été impliquée dans l'ensemble des étapes du projet.

Une délégation de la commission s'est déplacée dans les nouveaux locaux de Toulouse et a émis un rapport d'observation qui a été prise en compte.

AMBITION 2024

NOUS PRÉVOYONS DE CONSACRER UNE PART IMPORTANTE DE NOTRE BUDGET AUX FORMATIONS EN SANTÉ ET SÉCURITÉ.

INDICATEURS CLÉS

ACCIDENTS DE TRAVAIL

- Taux de fréquence : 11,50 ↗ +4% vs 2022
- Taux de gravité : 0,87 ↗ +76% vs 2022

INDICATEURS DE SUIVI

SÉCURITÉ

+5% d'accidents de travail (avec arrêts) vs 2022
 0 maladie professionnelle

FORMATION SÉCURITÉ

26 salariés formés ↘ -47% vs 2022
 Montant des dépenses de formation à la sécurité ↘ **8206€** ↘ -88% vs 2022

CONTRIBUTION AUX ODD



ÉGALITÉ DE TRAITEMENT



FEMMES / HOMMES

OBJECTIF

FAVORISER L'ÉGALITÉ PROFESSIONNELLE FEMMES / HOMMES (F / H)

AMP VISUAL TV porte des valeurs fortes de respect, d'égalité et de vivre ensemble, et lutte contre toute forme de discrimination au sein de ses effectifs. Source de cohésion sociale et d'enrichissement collectif, nous sommes convaincus que l'égalité femmes/hommes est un atout majeur pour la croissance de la société et sa pérennité. Bien évidemment, nous ne faisons pas de distinction en matière de mobilité interne, de recrutement, d'accès à la formation, de promotion ou de rémunération. A titre d'exemple, aucune de nos offres d'emploi ne fait de distinction de sexe.

FAITS MARQUANTS

Nous avons lancé en 2023 sur l'ensemble de nos sites, à Paris et en province, dans nos studios et dans nos cars régies, une campagne d'affichage de sensibilisation contre le harcèlement sexuel et les agissements sexistes au travail. Portée par le Service des Ressources Humaines, cette initiative s'inscrit dans notre engagement à créer un environnement de travail sûr et respectueux pour toutes et tous. Les affiches communiquent également les noms des 3 référentes internes sur le sujet (une référente pour le CSE nommée en 2023 et deux référentes RH – formées en novembre 2023 à leurs missions). Cette campagne d'affichage a été relayée en interne par un message du Directeur Général de l'entreprise.

AMBITION 2024

EN 2024 LA SOCIÉTÉ VA RENÉGOCIER L'ACCORD ÉGALITÉ PROFESSIONNELLE ENTRE LES FEMMES / HOMMES (F/H).

INDICATEURS CLÉS

Index égalité pro 89/100 → +23,6% vs 2022

HANDICAP

2,2% bénéficiaires RQTH / effectifs assujettis

→ +27,7% vs 2022

INDICATEUR DE SUIVI

161 270€ de contribution AGEFIPH

→ +21,8% vs 2022

CONTRIBUTION AUX ODD



INSERTION DES JEUNES INDICATEUR DE SUIVI

19,5% de permanents de -25 ans

107 permanents de -25 ans

→ +2,9% vs 2022

39 Alternants

7% Stagiaires >1 mois & Alternants dans la population permanente

→ +8,3% vs 2022



ÉGALITÉ DE TRAITEMENT

HANDICAP, JEUNES

OBJECTIF

AMP VISUAL TV porte des valeurs fortes de respect, d'égalité et de vivre ensemble, ainsi que de lutte contre toute forme de discrimination au sein de ses effectifs.

Par ailleurs, la notice d'information adressée à l'ensemble des candidats au recrutement précise qu'aucune question de l'entretien ne peut porter sur l'état de santé ou le handicap éventuel des candidats.

AMP VISUAL TV investit dans le recrutement de jeunes en alternance, permettant ainsi l'intégration professionnelle de jeunes dans la vie active. Ainsi, entre 2020 et 2022, sur 52 alternants, 16 ont signé un CDI, 8 ont signé un CDD, 6 ont poursuivi leur alternance, et 100% des alternants ont eu leur diplôme.

FAITS MARQUANTS

Dans le cadre de notre politique handicap, nous avons eu des actions spécifiques vis-à-vis de personnes en situation d'autisme :

- accueil d'un stagiaire via le dispositif Classe Alpha de l'INA, destiné à accompagner les reconversions professionnelles dans le milieu audiovisuel
- recrutement d'un alternant pendant deux ans.

La société a participé en mars 2023, en partenariat avec France Télévision et Classe Alpha à un "coaching Day" ayant pour objectif d'accompagner les étudiants dans l'exercice de l'entretien (présentation du parcours et projet professionnel, posture, questions/ réponses aux recruteurs, feedbacks/ conseils etc.) Le dispositif Classe Alpha, en partenariat avec l'INA, a pour objectif de favoriser l'insertion des jeunes en décrochage scolaire, dans un esprit d'ouverture sociale et d'inclusion à fort ancrage territorial. La société a recruté 3 personnes préparateurs techniques au service Stock via la Classe Alpha en CDI.

Notre référente handicap a accompagné des salariés, permettant l'obtention de 6 reconnaissances ou renouvellements de reconnaissance de statut de travailleur handicapé (RQTH). Au total sur 2023, il y a eu 17,49 unités bénéficiaires.

L'entreprise a recruté 19 alternants pour la rentrée 2023, portant ainsi à 39 le nombre d'alternants au sein de l'UES au 31 décembre 2023, et a organisé une journée d'intégration leur présentant la politique et les valeurs de l'entreprise, en présence de la direction générale. Ils ont été sensibilisés sur la politique handicap, ainsi que la politique de lutte contre les discriminations.

AMBITION 2024

POUR LE PROCHAIN EXERCICE, NOUS ALLONS FORMER L'ÉQUIPE RH, AINSI QUE LES PRINCIPAUX MANAGERS INTERVENANT DANS LES PROCESSUS DE RECRUTEMENT, À « RECRUTER SANS DISCRIMINER ».

NOUS ALLONS INTÉGRER DANS NOS ANNONCES DE RECRUTEMENT UNE PHRASE PRÉCISANT NOS ENGAGEMENTS EN MATIÈRE DE NON-DISCRIMINATION. NOUS ALLONS ÉGALEMENT POURSUIVRE NOS ACTIONS DE SENSIBILISATION VIA L'INTÉGRATION DE STAGIAIRES EN SITUATION DE HANDICAP AINSI QUE NOTRE POLITIQUE D'INTÉGRATION DES ALTERNANTS.



Depuis plusieurs années déjà, nous développons une démarche environnementale globale, où se conjuguent petites et grandes actions.

Au cours de cet exercice, nous avons poursuivi nos efforts sur **3 thématiques** afin d'intensifier notre démarche de **sobriété énergétique**, de réduire et recycler nos **déchets**, et enfin de progresser dans la maîtrise de notre **empreinte carbone**.

FOCUS ÉCOGESTES

Étape-clé de la promotion de l'éco-responsabilité au sein des équipes, les **écogestes** sont devenus naturels pour les collaborateurs, sur l'ensemble des sites. Mobilité (bornes de recharge électrique, parking vélos), alimentation (dématérialisation des tickets restaurants, offres de boissons, gourdes et fontaines,...), tri sélectif des déchets, éclairage des locaux en basse consommation...

Toutes ces actions du quotidien contribuent à la fois à la responsabilisation de nos collaborateurs et à la protection de l'environnement.



OBJECTIF

OPTIMISER L'UTILISATION DES RESSOURCE ENERGETIQUES

Nous avons constaté une baisse de -59% d'électricité d'origine renouvelable car nos contrats d'approvisionnement ont été renouvelés en pleine crise de l'énergie. Au regard du surcoût financier, nous avons dû diminuer partiellement et provisoirement ce ratio. Cependant nous bénéficions désormais de contrats nous permettant d'augmenter notre part d'origine renouvelable dès que le marché le proposera à des tarifs acceptables.

La baisse de -69% sur la consommation de gaz est due au changement du mode d'alimentation sur nos sites, au profit du passage à l'électrique.

Notre maillage territorial est étudié pour réduire les déplacements : la localisation de nos agences (cf. carte page 28) suit les axes routiers principaux et les bassins sportifs.

FAITS MARQUANTS

Cette année nous avons poursuivi et intensifié nos actions en faveur de la sobriété énergétique :

- déploiement du plan de **sobriété énergétique** annoncé dans la dernière DPEF (12 mesures phares)
- campagne de **réductions des emails**, annoncée dans la dernière DPEF
- utilisation **optimale de nos cars régies** : durée de vie supérieur à 20 ans, optimisation des charges et des déplacements, sobriété énergétique donc moins de climatisation
- remplacement de 4 tracteurs Euro III par des **normes Euro VI**
- flotte unique de 4 **scooters électriques** couvrant notamment les marathons
- réduction des consommations** d'électricité et de gaz (moins de bâtiments utilisant du gaz) également favorisées par une météo favorable
- poursuite du **remplacement progressif de l'éclairage** de nos sites par de l'éclairage LED : notre studio 102 est désormais intégralement équipé
- recours aux groupes électrogènes de **LUMEX**, qui fonctionnent au biocarburant

AMBITION 2024

NOUS ALLONS POURSUIVRE LE PASSAGE À L'ÉCLAIRAGE LED SUR TOUS NOS SITES ET AMPLIFIER LE RECOURS À L'ÉLECTRICITÉ VERTE

INDICATEURS CLÉS

CONSUMMATIONS ÉNERGÉTIQUES

ÉLECTRICITÉ

6 372 081 kWh consommées sur l'ensemble des sites

-24% vs 2022/2023

29% d'électricité d'origine renouvelable

-59% vs 2022/2023

CARBURANT

678,0 m³ consommés

-5% vs 2022/2023

30% Véhicules hybrides électriques (flotte véhicules de fonction)

+4% vs 2022/2023

INDICATEURS DE SUIVI

Consommation de gaz -69% vs 2022/2023

Consommation d'eau +0% vs 2022/2023

CONTRIBUTION AUX ODD



OBJECTIF

RÉDUIRE ET VALORISER

FAITS MARQUANTS

Cette année, nous avons poursuivi la mise en place du **tri des déchets à la source** sur de nouveaux sites :

- sur l'agence de Toulouse via le prestataire Easytry notre établissement principal à Gennevilliers, Eden via Le Petit Plus
- sur nos plateaux Rive Gauche et Le Lendit : concernant certains tournages sur ces plateaux, le client diffuseur organise désormais lui-même directement le tri et la collecte des déchets générés lors des tournages

A noter : la quantité totale de déchets collectés et valorisés a très fortement diminué car nous avons sensibilisé et convaincu nos clients sur les plateaux de collecter eux-mêmes leurs propres déchets depuis environ 1 an. Il s'agit de véritables partenariats qui impliquent nos parties prenantes.

En termes de recyclage du matériel et du mobilier, cette année, pour meubler notre nouveau site EDEN (Gennevilliers), nous avons récupéré la plupart de nos anciens meubles, et nous avons acheté des meubles recyclés chez Tricycle Office (voisin de notre site).

AMBITION 2024

NOUS ALLONS CONTINUER À DÉPLOYER LE TRI DES DÉCHETS À LA SOURCE SUR TOUS NOS SITES (AGENCES ET PLATEAUX).

INDICATEURS CLÉS

PRODUCTION & RECYCLAGE DE DÉCHETS

197 tonnes collectées et valorisées (quantité totale) → -89,6% vs 2022/2023

Dont DÉCHETS DIB : 186 tonnes

INDICATEURS DE SUIVI

Quantité de déchets par type : autres que DIB (Déchets Industriels Banals)

TYPE DE DÉCHETS	RÉPARTITION PAR TYPE DE DÉCHET 2023/2024 EN TONNES	
	Recyclables Biodéchets	0,274
Verres	0,079	Gobelet Carton 0,021
Papiers	0,138	PaLETTE Bois 0,104
Bouteilles & Canettes	0,022	Cartons 4
Piles	0,965	Autres 0,617
D3E	5	

CONTRIBUTION AUX ODD



BILAN CARBONE

OBJECTIF

MESURER ET REDUIRE L'EMPREINTE CARBONE



FAITS MARQUANTS

Cette année a été marquée par l'intégration d'un **outil logiciel** de calcul d'empreinte carbone, adapté à nos activités et à nos besoins, avec son éditeur SAMI. En interne, nous avons **mobilisé tous nos collaborateurs**, permanents et intermittents, dont certains deviendront membres du Comité RSE en mai 2024. Résultat : la visualisation précise et détaillée de l'**impact carbone** de nos actions et activités.

La **méthodologie** (approuvée par l'ADEME) intègre tous les postes émetteurs de CO2 de notre chaîne de valeur, sur un périmètre plus vaste et avec un niveau de détail que nous n'avions pas l'an passé :

- fabrication de matériel d'exploitation et informatique,
- achats de services captés via dépenses et dotations aux amortissements,
- déplacements domicile-travail des collaborateurs permanents,
- transport de matériel par voie aérienne et maritime,
- restauration et hébergement des permanents et intermittents,
- construction et maintenance des locaux...

C'est pourquoi le total obtenu est **3 fois plus élevé**. Aussi la comparaison vs N-1 n'est-elle pas pertinente.

AMBITION 2024

GÉNÉRALISER UNE BONNE PRISE EN MAIN PAR TOUS LES COLLABORATEURS DE L'OUTIL AFIN DE POUVOIR CALCULER PRÉCISÉMENT LE BILAN CARBONE DU GROUPE, DANS TOUTES SES DIMENSIONS.

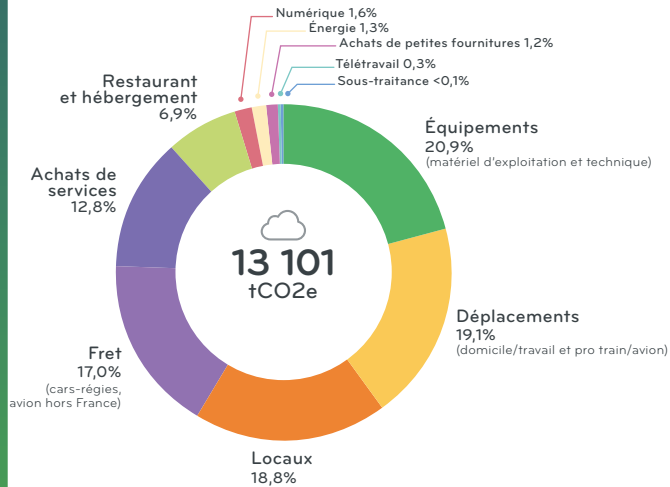
CONSTRUIRE UN PLAN D'ACTION SUR-MESURE, BASÉ SUR L'ANALYSE FINE DE NOS ÉMISSIONS. ET PRÉVOIR À PARTIR DE 2025 UNE FEUILLE DE ROUTE RÉALISTE, EN FONCTION DE NOS CAPACITÉS À ATTEINDRE LES OBJECTIFS FIXÉS.

INDICATEUR CLÉ

ÉMISSIONS DE CO2

13 101 tCO2e

+205% vs 2022/2023



SCOPE 1 : 2 215 tCO2e (16,9% au total)

SCOPE 2 : 449 tCO2e (3,4% au total)

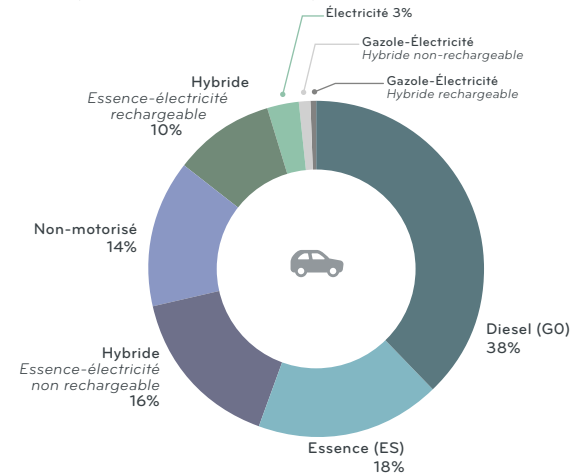
SCOPE 3 : 10 438 tCO2e (79,7% au total)

INDICATEUR DE SUIVI

Répartition des véhicules par type d'énergie

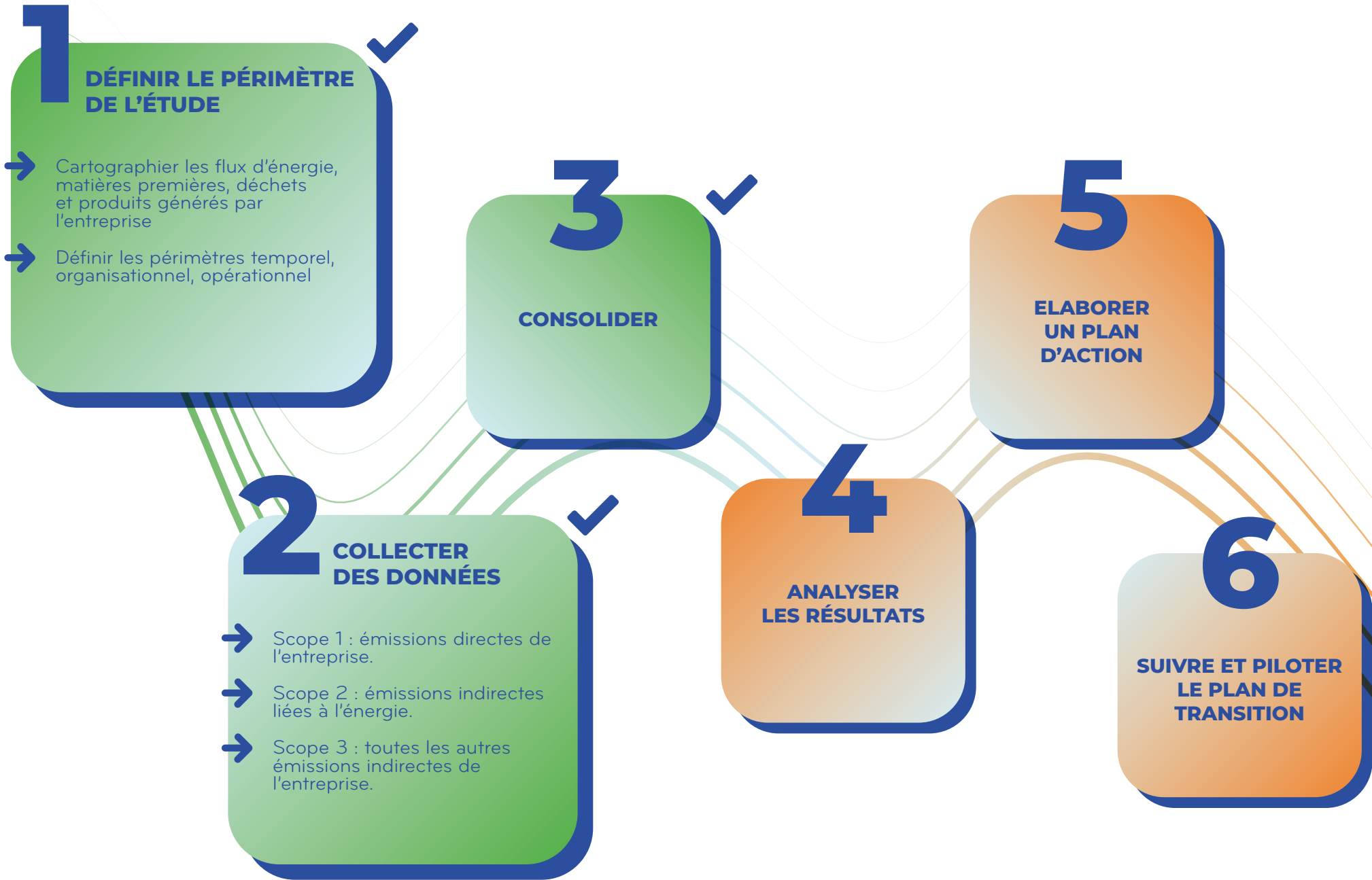
30% Véhicules hybrides électriques

(flotte véhicules de fonction)



CONTRIBUTION AUX ODD





NOS ENGAGEMENTS SOCIÉTAUX



Entreprise citoyenne, AMP VISUAL TV développe son ancrage territorial et les relations avec l'ensemble de ses parties prenantes.

Ainsi, notre engagement sociétal s'articule autour de 4 piliers en lien direct avec nos valeurs : Éthique des affaires, Cybersécurité, Implication locale et Innovation à impact environnemental.

ÉTHIQUE DES AFFAIRES



CYBERSÉCURITÉ



IMPLICATION LOCALE



INNOVATION ET IMPACT RSE





OBJECTIF

GARANTIR LA LOYAUTÉ DES PRATIQUES

FAITS MARQUANTS

La loi sur le devoir de vigilance contraint les entreprises donneuses d'ordre à mettre en œuvre des « mesures de vigilance raisonnable » dans le but d'identifier et de prévenir les risques et atteintes graves aux droits humains, aux libertés fondamentales, à la santé et à la sécurité des personnes, ainsi qu'à l'environnement. Risques qui pourraient résulter directement ou indirectement des activités des fournisseurs et sous-traitants, nous avons renforcé la mise en place de notre obligation de vigilance, interfacée avec notre nouveau logiciel achat. L'objectif est de vérifier la conformité légale, sociale et fiscale de l'ensemble de nos fournisseurs, sous-traitants, prestataires de service.

- Nous avons renforcé la mise en place de notre obligation de vigilance, interfacée avec notre nouveau logiciel achat. L'objectif est de vérifier la conformité légale, sociale et fiscale de l'ensemble de nos fournisseurs, sous-traitants, prestataires de service ;

AMBITION 2024

ISSUES DE LA FEUILLE DE ROUTE NOS AMBITIONS (EN COURS DE FINALISATION) DEVRAIENT CONSISTER EN :

- L'INITIATION DE LA MISE EN CONFORMITÉ AVEC LA LOI SAPIN 2
- LA FINALISATION DE LA MISE EN CONFORMITÉ RGPD
- LA DÉFINITION D'UNE STRATÉGIE D'ACHATS RESPONSABLES



JÉRÔME BERT
DIRECTEUR FINANCIER

La mise en place du logiciel des achats OXALYS qui va être couplé à une plateforme regroupant les documents obligatoires de nos tiers va nous permettre d'avoir une vue globale de nos fournisseurs et ainsi respecter notre obligation de vigilance, le tout en réduisant notre consommation de papier par la dématérialisation des factures.

INDICATEURS CLÉS

ÉTHIQUE

- 2 documents éthiques
 - 1 Code éthique des pratiques
 - 1 Charte d'achats responsables

Certification ECOVADIS : 64/100

-3 % vs 2022 (66)

CONTRIBUTION AUX ODD



OBJECTIF

INTENSIFIER LA SENSIBILISATION POUR DES PRATIQUES PLUS SÉCURISÉES

FAITS MARQUANTS

Nous avons poursuivi notre politique de cybersécurité et avons atteint les ambitions 2023 fixées dans la précédente DPEF, à savoir réalisé des audits par service, donné accès aux intermittents de façon sécurisée (environ 300), diffusé des vidéos pour la sensibilisation dans le cadre de nos campagnes, revu la cartographie du système d'information lors de changement d'infrastructure, mis en place une revue des actions.

AMBITION 2024

NOUS ALLONS RENFORCER NOS MESURES DE SÉCURITÉ, NOTAMMENT EN :

- TESTANT LA CELLULE DE CRISE DÉCISIONNELLE EN SIMULANT UN EXERCICE DE CYBER CRISE
- METTANT EN PLACE UNE SURVEILLANCE 24/24 ET 7/7 DE NOTRE RÉSEAU SUR LES POTENTIELS ATTAQUES (SOC)
- METTANT EN PLACE UNE ADMINISTRATION DES COMPTES ADMINISTRATEURS PLUS SÉCURISÉE (BASTION)
- FAISANT DES TESTS D'INTRUSION (PENTEST)

CYBERSÉCURITÉ

FAIRE FACE À LA MENACE

 <p>CYBERMENACES</p> <p style="font-size: x-small;">NE FACILITEZ PAS LA TÂCHE AUX ATTAQUANTS, SOYEZ CONSCIENTS DES DANGERS BIEN NUMÉRIQUES</p>	 <p>MOTS DE PASSE</p> <p style="font-size: x-small;">UTILISEZ UN MOT DE PASSE DIFFÉRENT POUR CHAQUE COMPTE, ET ASSUREZ-VOUS QU'IL SOIT ROBUSTE.</p>	 <p>MESSAGERIE</p> <p style="font-size: x-small;">VÉRIFIEZ L'EXPÉDITEUR DES E-MAILS REÇUS, NE CLIQUEZ PAS SUR LES PIÈCES JOINTES OU LIENS SUSPECTS.</p>
 <p>NAVIGATION INTERNET</p> <p style="font-size: x-small;">RESTEZ VIGILANTS LORS DE VOTRE NAVIGATION INTERNET, NE TÉLÉCHARGEZ QUE DESPUS DES SITES OFFICIELS.</p>	 <p>SÉCURITÉ PHYSIQUE</p> <p style="font-size: x-small;">PRENEZ LA RÉFLEXION DE VOTRE COORDONATEUR, NE LAISSEZ PAS EN LIBRE ACCÈS DES INFORMATION SENSIBLES.</p>	 <p>SUPPORTS AMOVIBLES</p> <p style="font-size: x-small;">N'UTILISEZ PAS DE CLÉS USB NON SÉCURISÉES, DISTINGUEZ VOS USAGES PROFESSIONNELS ET PERSONNELS.</p>
 <p>DÉPLACEMENTS PROFESSIONNELS</p> <p style="font-size: x-small;">PRENEZ LA MISE EN PLACE DES MESURES DE SÉCURITÉ, NE LAISSEZ PAS VOS ÉCRANS NON SÉCURISÉS EN LIBRE ACCÈS.</p>	 <p>GESTION DES DONNÉES</p> <p style="font-size: x-small;">LIVREZ AU SEUL SERVICE NÉCESSAIRE LES ACCÈS AUX DONNÉES, VÉRIFIEZ RÉGULIÈREMENT LES ACCÈS ALLUMÉS.</p>	 <p>MATÉRIEL ET LOGICIELS</p> <p style="font-size: x-small;">PROTÉGEZ VOS DONNÉES IMPORTANTES, SAUVEGARDEZ-LES RÉGULIÈREMENT SUR LES ESPACES PRÉVUS.</p>
 <p>RÉACTIONS EN CAS D'INCIDENTS</p> <p style="font-size: x-small;">ALERTEZ SANS ATTENDRE SI VOUS DÉTECTEZ UN INCIDENT, APPLIQUEZ LES 1^{ERS} PROCÉDÉS DE PROTECTION INFORMATIQUE.</p>	<p style="color: #c00040; font-weight: bold; font-size: small;">+d'infos : SupportInformatique@campvisnal.tv</p>	

IMPLICATION LOCALE



OBJECTIF

DÉVELOPPER L'ANCRAGE
ET SOUTENIR LOCALEMENT

FAITS MARQUANTS

Nous privilégions les collaborations avec des fournisseurs locaux ou des antennes locales d'enseignes nationales. Ainsi, outre le développement d'emplois locaux, la plupart (45%) de nos partenaires sont des acteurs économiques situés dans les départements où sont implantées nos agences en régions, à savoir : petite couronne parisienne (75, 92, 93, 94), Vendée (85), Rhône (69), Moselle (57), et en Haute-Garonne (31).

AMBITION 2024

AUTANT QUE POSSIBLE, NOUS ALLONS CONTINUER À
PRIVILÉGIER DES FOURNISSEURS LOCAUX...

INDICATEURS CLÉS

82% d'achats locaux / total achats groupe (en montant)

45% de fournisseurs locaux / total fournisseurs groupe (en nombre)

+250% vs 2022/2023

540 fournisseurs locaux

INDICATEURS DE SUIVI

16 mécénats et partenariats locaux

+13% vs 2022/2023



SERVICES À LA NATION

OLIVIER PONTARLIER
DIRECTEUR DE PRODUCTION
& POMPIER VOLONTAIRE

En marge de mon travail itinérant chez AMP VISUAL TV, j'ai décidé de poursuivre mon engagement comme sapeur-pompier volontaire débuté en octobre 1989. Pour moi, les valeurs indispensables de l'identité des sapeurs-pompiers, qu'elles soient professionnelles : efficacité, adaptabilité, exemplarité, ou humaines : engagement, respect, sens de la solidarité... me parlent beaucoup. Par mon action, j'espère incarner ces qualités et contribuer, à mon niveau, à rendre service à la société.

NOS IMPLANTATIONS

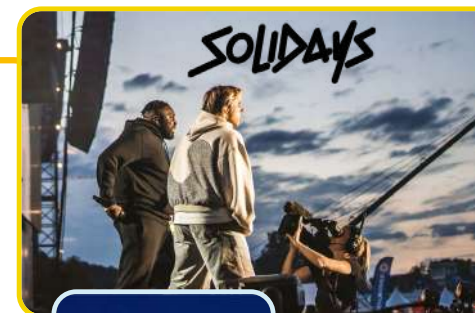


FOCUS SOLIDARITÉ

Notre ancrage local passe aussi par la poursuite de nos soutiens et dons à diverses initiatives et associations locales, qu'elles soient culturelles ou sportives. Ainsi sur **Solidays**, et depuis 2014, chaque été, à l'Hippodrome de Longchamp, des dizaines de collaborateurs donnent de leur temps pour contribuer à faire de ce festival, un événement incontournable de Solidarité Sida (captations de plusieurs scènes avec nos moyens techniques mis à disposition gracieusement).

Depuis plus de 10 ans, nous apportons un soutien historique aux **Restos du Cœur** par la fourniture de moyens techniques à tarif préférentiel pour la captation du concert annuel de collecte de fonds, couplée à un don financier à l'association.

Au lendemain de la journée des droits des femmes, nos collaborateurs ont couru **la Sine Qua Non Run** (6 et 10 km) à Paris, afin de soutenir la lutte pour l'égalité et pour dire NON aux violences sexistes et sexuelles. Une version challenge connecté était également disponible pour amplifier la participation.





OBJECTIF

MODERNISER NOTRE OFFRE POUR LA
RENDRE PLUS DURABLE

FAITS MARQUANTS

Reconnus internationalement pour l'expertise technique de nos équipes, toujours à la pointe de l'innovation, nous continuons de moderniser notre approche des clients en nous organisant en fonction de nos marchés stratégiques (sports, divertissements/magazines, opérations spéciales, spectacles vivants/mode, corporate/digital, international...). En répondant à leurs demandes avec des solutions et outils plus performants et novateurs, nous optimisons la durabilité de notre offre.

AMBITION 2024

POURUIVRE, EN PERMANENCE, LA RECHERCHE D'AMÉLIORATIONS ET D'INNOVATIONS PERMETTANT DE MAINTENIR VOIRE D'AUGMENTER LA QUALITÉ DE NOS PRESTATIONS TOUT RÉDUISANT NOS IMPACTS SUR L'ENVIRONNEMENT.

FOCUS REMOTE

La « **remote** », comme l'appellent nos techniciens, permet de faire de la réalisation « à distance » en ne déployant que caméras et micros sur le site et en maintenant la régie de production centralisée au Media Center. Ainsi on économise des déplacements et du temps humain. Donc un **double effet à impact positif** : on économise des coûts tout en réduisant l'impact environnemental, avec beaucoup d'agilité et en maintenant la qualité de la prestation !

Un exemple : sur la production à distance du Championnat de basket ProA, on a pu mesurer

- **2 fois moins de personnel sur site**, donc moins de frais de transports (véhicule léger vs véhicule lourd), moins de consommations énergétiques, et moins de frais d'hébergement et repas.
- Plusieurs régies de réalisation **centralisées sur un site parisien unique et accessible en transports en commun**. Mais aussi la configuration et l'exploitation du dispositif par **du personnel local**.
- Consommation énergétique des 18 salles de basket optimisée : moins de matériel audiovisuel = **moins de kWh**.
- Suppression des transmissions vidéo par satellite. Transmission vidéo et datas faite uniquement par des liaisons Internet fibre.



NOTE MÉTHODOLOGIQUE

PRÉAMBULE

Conformément aux nouvelles dispositions de l'article L 225-102-1 du Code de commerce, le Groupe AMP VISUAL TV, et notamment sa holding, la société AMP INVESTISSEMENT, présente dans son rapport de gestion 2023/2024 des informations sur sa performance extra-financière, dont la véracité est confirmée par un Organisme Tiers Indépendant (OTI), le Groupe Y.

L'objectif de cette note est de présenter la méthode de reporting utilisée par AMP VISUAL TV pour sa déclaration de performances extra-financières (DPEF). Elle établit les modalités de la collecte, de la validation et de la consolidation des indicateurs, les rôles aux différents niveaux du processus et les définitions nécessaires pour une bonne compréhension des données requises.

Période de reporting

Cette déclaration de performance extra-financière concerne le dernier exercice clos, c'est-à-dire du 1er avril 2023 au 31 mars 2024. En revanche, la période couverte pour les données sociales s'étend du 1er janvier au 31 décembre 2023.

Périmètre

Le périmètre de publication des informations extra-financière dans le rapport de gestion doit être le périmètre de consolidation financière du Groupe. Nous privilégions un périmètre France pour notre reporting en nous focalisant sur les principales structures juridiques faisant partie de notre UES : ATLANTIC MÉDIA et STUDIOS DE FRANCE, qui couvrent en moyenne 98,39% des effectifs permanents consolidés.

Historique

Afin de pouvoir comparer les résultats d'une année sur l'autre, l'historique des informations reportées, lorsqu'il est disponible, couvre les années N et N-1, avec les méthodologies correspondantes.

Collecte des données

Les données nécessaires à l'établissement de ce rapport ont été recueillies directement auprès des contributeurs des pôles d'activités ou auprès des directions concernées (Direction Technique, Direction des Activités et du Développement, Direction des Ressources Humaines, etc.) par le Secrétariat Général. Le calendrier s'articule sur une production des indicateurs au cours du deuxième trimestre de l'année puis une rédaction des commentaires associés.

Indicateurs sociaux

Les informations sociales sont collectées de manière centralisée par la Direction des Ressources Humaines. Les données RH sont établies sur les mêmes définitions et bases de calcul que celles du Bilan Social de la BDESE de l'Unité Economique et Sociale (UES) Broadcast Services. Dans le chapitre consacré au bien-être au travail, nous examinons la pratique sportive dans le contexte professionnel. Tous les mercredis, nous proposons des cours de Yoga Hatha sur notre site d'Eden, d'une durée de 1 heure 15 minutes.

NB : L'Index égalité professionnelle femmes/hommes est calculé au prorata de la note obtenue (89/100).

Indicateurs environnementaux

Les informations environnementales sont collectées par le Secrétariat Général à partir des sources suivantes : fichiers de suivi sous Excel, factures, rapport des consommations énergétiques, bordereaux de suivi des déchets, etc.

NB : Pour notre quatrième bilan carbone groupe, nous avons à partir du logiciel SAMI intégré au calcul les émissions induites par : la chaîne logistique aval/fret, les achats de carburant et énergie pour nos prestations aériennes, sur nos locaux, les achats de services, les achats de petites fournitures, les données numériques, les équipements, le télétravail, la sous-traitance, la restauration et l'hébergement.

Indicateurs sociétaux

Les informations sociétales sont collectées par le Secrétariat Général à partir des sources suivantes : fichiers de suivi sous Excel, factures, certificats d'adhésion, etc. Dans la définition de l'indicateur clé « fournisseurs locaux », nous avons choisi de prendre en compte une seule fois un même fournisseur dès lors qu'il a pour client commun la société ATLANTIC MEDIA d'une part et la société STUDIO DE FRANCE d'autre part, car ils font partie du même groupe. En outre, une entreprise appartenant au groupe peut être considérée comme le fournisseur d'une filiale appartenant au même groupe.

Nous avons également décidé de prendre en compte tous nos fournisseurs locaux dans les différents départements de la petite couronne parisienne où nous sommes implantés, à l'exception du département du Val-de-Marne (94), en raison de leur proximité avec nos sites parisiens. Nous avons ainsi évalué la part des achats locaux et le nombre des fournisseurs locaux. Ces deux indicateurs couvrent parfois en partie certains fournisseurs de deux de nos entités qui se trouvent hors du périmètre de notre déclaration, à savoir : IXI LIVE et AMP INVESTISSEMENT. L'an prochain nous affinerons la qualité des données comptables pour rester dans le périmètre.

Environ 7% des documents justificatifs (factures), preuve de notre partenariat avec ces fournisseurs locaux sont émis au siège social de l'entreprise plutôt qu'à l'agence locale.

Lien Nation-armée : Au moins un de nos collaborateurs fait partie de la réserve opérationnelle de pompier volontaire et dispose d'une convention de disponibilité signée avec l'entreprise.

NB : Au vu de l'activité de la société, certains enjeux tels que la lutte contre le gaspillage et la précarité alimentaire, le respect du bien-être animal, la promotion de l'alimentation responsable, équitable et durable n'ont pas été identifiés comme matériels et ne font donc pas l'objet d'un traitement dans la DPEF.

Taux de couverture DPEF 2023-2024

Le taux de couverture global de notre DPEF est de 100% et se décompose comme suit : Social (effectifs du périmètre) : 100%, Environnemental : 100%, Sociétal : 100%.



NIORT
53 rue des Marais
CS 18421
79024 NIORT Cedex
Tél. : 05 49 32 49 01
www.groupey.fr

AMP INVESTISSEMENT

Rapport de l'organisme tiers indépendant (OTI) sur la vérification de la déclaration consolidée de performance extra-financière

Exercice clos le 31 Mars 2024

Aux actionnaires,

En notre qualité d'organisme tiers indépendant (« tierce partie »), accrédité par le Cofrac Inspection pour les activités de vérification validation sous le numéro 3-1877 (dont la portée est disponible sur le site www.cofrac.fr), nous avons mené des travaux visant à formuler un avis motivé exprimant une conclusion d'assurance modérée sur les informations historiques (constatées ou extrapolées) de la déclaration consolidée de performance extra-financière, préparées selon les procédures de l'entité (ci-après le « Référentiel »), pour l'exercice clos le 31/03/2024 (ci-après respectivement les « Informations » et la « Déclaration »), présentées dans le rapport de gestion en application des dispositions légales et réglementaires des articles L. 225-102-1, R. 225-105 et R. 225-105-1 du code de commerce.

Conclusion

Sur la base des procédures que nous avons mises en œuvre, telles que décrites dans la partie « Nature et étendue des travaux », et des éléments que nous avons collectés, nous n'avons pas relevé d'anomalie significative de nature à remettre en cause le fait que la déclaration consolidée de performance extra-financière est conforme aux dispositions réglementaires applicables et que les Informations, prises dans leur ensemble, sont présentées, de manière sincère, conformément au Référentiel.

GROUPE Y AUDIT
Société d'Expertise Comptable et de Commissariat aux Comptes
Inscrite au tableau de l'Ordre de la Région Nouvelle-Aquitaine et de la Région Pays de la Loire - Membre de la Compagnie Régionale Ouest-Atlantique
Membre indépendant du réseau Nexia International - Membre de l'Association Technique A.T.H.

SAS au capital de 500 000 €
Siège social : 53 rue des Marais - CS 18421 - 79024 NIORT Cedex - Tél. : 05 49 32 49 01
RCS NIORT B 377 530 563 - APE 6920 Z - TVA : FR 10 377 530 563

NIORT - PARIS - TOURS - FUTUROSCOPE - LA ROCHE-SUR-YON - FONTENAY-LE-COMTE - NANTES - LUÇON



Commentaires

Sans remettre en cause la conclusion exprimée ci-dessus et conformément aux dispositions de l'article A. 225-3 du code de commerce, nous formulons les commentaires suivants :

Nous constatons l'apparition de deux nouveaux risques par rapport à la Déclaration de Performance Extra-Financière précédente. « cybersécurité » d'une part et « satisfaction et confiance des clients » d'autre part. Si le premier fait l'objet d'un paragraphe dédié et d'une présentation de la politique déployée face à ce risque, ce n'est pas le cas du second. Nous vous encourageons à intégrer ces informations à l'avenir.

Nous constatons une anomalie dans la méthodologie de calcul des indicateurs liés aux fournisseurs locaux. Cet indicateur intègre des partenaires de sociétés hors périmètre de celui de la déclaration de performance extra-financière. Nous vous encourageons à l'avenir à bien veiller à ce que les données communiquées correspondent au périmètre de la DPEF, pour cet exercice cette exception est cependant mentionnée en note méthodologique.

A Préparation de la déclaration de performance extra-financière

L'absence de cadre de référence généralement accepté et communément utilisé ou de pratiques établies sur lesquels s'appuyer pour évaluer et mesurer les Informations permet d'utiliser des techniques de mesure différentes, mais acceptables, pouvant affecter la comparabilité entre les entités et dans le temps.

Par conséquent, les Informations doivent être lues et comprises en se référant au Référentiel dont les éléments significatifs sont présentés dans la Déclaration.

Limites inhérentes à la préparation des Informations

Les Informations peuvent être sujettes à une incertitude inhérente à l'état des connaissances scientifiques ou économiques et à la qualité des données externes utilisées. Certaines informations sont sensibles aux choix méthodologiques, hypothèses et/ou estimations retenues pour leur établissement et présentées dans la Déclaration.

Responsabilité de l'entité

Il appartient à la direction de :

- sélectionner ou d'établir des critères appropriés pour la préparation des Informations ;
- préparer une Déclaration conforme aux dispositions légales et réglementaires, incluant une présentation du modèle d'affaires, une description des principaux risques extra-financiers, une présentation des politiques appliquées au regard de ces risques ainsi que les résultats de ces politiques, incluant des indicateurs clés de performance ;
- préparer la Déclaration en appliquant le Référentiel de l'entité tel que mentionné ci-avant ; ainsi que
- mettre en place le contrôle interne qu'il estime nécessaire à l'établissement des Informations ne comportant pas d'anomalies significatives, que celles-ci proviennent de fraudes ou résultent d'erreurs.

La Déclaration a été établie par la Direction.

Responsabilité de l'organisme tiers indépendant

Il nous appartient, sur la base de nos travaux, de formuler un avis motivé exprimant une conclusion d'assurance modérée sur :

- la conformité de la Déclaration aux dispositions prévues à l'article R. 225-105 du code de commerce ;
- la sincérité des informations historiques (constatées ou extrapolées) fournies en application du 3° du I et du II de l'article R. 225-105 du code de commerce, à savoir les résultats des politiques, incluant des indicateurs clés de performance, et les actions, relatifs aux principaux risques.

Comme il nous appartient de formuler une conclusion indépendante sur les Informations telles que préparées par la direction, nous ne sommes pas autorisés à être impliqués dans la préparation desdites Informations, car cela pourrait compromettre notre indépendance.

Il ne nous appartient pas de nous prononcer sur :

- le respect par l'entité des autres dispositions légales et réglementaires applicables ;
- la conformité des produits et services aux réglementations applicables.

Dispositions réglementaires et doctrine professionnelle applicable

Nos travaux décrits ci-après ont été effectués conformément aux dispositions des articles A. 225-1 et suivants du code de commerce et à la doctrine professionnelle de la Compagnie nationale des commissaires aux comptes relative à cette intervention, notamment l'avis technique de la Compagnie nationale des commissaires aux comptes, Intervention du commissaire aux comptes - Intervention de l'OTI - Déclaration de performance extra-financière, tenant lieu de programme de vérification.

Indépendance et contrôle qualité

Notre indépendance est définie par les dispositions prévues à l'article L. 822.11 du code de commerce et le code de déontologie de la profession de commissaire aux comptes. Par ailleurs, nous avons mis en place un système de contrôle qualité qui comprend des politiques et des procédures documentées visant à assurer le respect des textes légaux et réglementaires applicables, des règles déontologiques et de la doctrine professionnelle de la Compagnie nationale des commissaires aux comptes relative à cette intervention.

Moyens et ressources

Nos travaux ont mobilisé les compétences de 3 personnes et se sont déroulés au cours des mois de Juin et Juillet 2024 sur une durée totale d'intervention d'environ 2 semaines. Nous avons fait appel, pour nous assister dans la réalisation de nos travaux, à nos spécialistes en matière de développement durable et de responsabilité sociétale.

Nous avons mené une dizaine d'entretiens avec les personnes responsables de la préparation de la Déclaration représentant notamment les directions générale, administration, finances, gestion des

Nature et étendue des travaux

Nous avons planifié et effectué nos travaux en prenant en compte le risque d'anomalies significatives sur les Informations.

Nous estimons que les procédures que nous avons menées en exerçant notre jugement professionnel nous permettent de formuler une conclusion d'assurance modérée :

- nous avons pris connaissance de l'activité de l'ensemble des entités incluses dans le périmètre de consolidation et de l'exposé des principaux risques ;
- nous avons apprécié le caractère approprié du Référentiel au regard de sa pertinence, son exhaustivité, sa fiabilité, sa neutralité et son caractère compréhensible, en prenant en considération, le cas échéant, les bonnes pratiques du secteur ;
- nous avons vérifié que la Déclaration couvre chaque catégorie d'information prévue au III de l'article L. 225-102-1 en matière sociale et environnementale et comprend, le cas échéant, une explication des raisons justifiant l'absence des informations requises par le 2ème alinéa du III de l'article L. 225-102-1 du code de commerce ;
- nous avons vérifié que la Déclaration présente les informations prévues au II de l'article R. 225-105 lorsqu'elles sont pertinentes au regard des principaux risques ;
- nous avons vérifié que la Déclaration présente le modèle d'affaires et une description des principaux risques liés à l'activité de l'ensemble des entités incluses dans le périmètre de consolidation, y compris, lorsque cela s'avère pertinent et proportionné, les risques créés par ses relations d'affaires, ses produits ou ses services ainsi que les politiques, les actions et les résultats, incluant des indicateurs clés de performance, afférents aux principaux risques ;
- nous avons consulté les sources documentaires et mené des entretiens pour :
 - o apprécier le processus de sélection et de validation des principaux risques ainsi que la cohérence des résultats, incluant les indicateurs clés de performance retenus, au regard des principaux risques et politiques présentés, et
 - o corroborer les informations qualitatives (actions et résultats) que nous avons considérées les plus importantes présentées en Annexe 1. Nos travaux ont été réalisés au niveau de l'entité consolidante ;
- Nous avons vérifié que la Déclaration couvre le périmètre consolidé, à savoir l'ensemble des entités incluses dans le périmètre de consolidation conformément à l'article L. 233-16;
- Nous avons pris connaissance des procédures de contrôle interne et de gestion des risques mises en place par l'entité et avons apprécié le processus de collecte visant à l'exhaustivité et à la sincérité des Informations ;
- Pour les indicateurs clés de performance et les autres résultats quantitatifs que nous avons considérés les plus importants présentés en Annexe 1, nous avons mis en œuvre :
 - o des procédures analytiques consistant à vérifier la correcte consolidation des données collectées ainsi que la cohérence de leurs évolutions ;
 - o des tests de détail sur la base de sondages ou d'autres moyens de sélection, consistant à vérifier la correcte application des définitions et procédures et à rapprocher les données des pièces justificatives. Ces travaux ont été menés auprès d'une sélection d'entités contributrices et couvrent 100 % des données consolidées sélectionnées pour ces tests ;
- nous avons apprécié la cohérence d'ensemble de la Déclaration par rapport à notre connaissance de l'ensemble des entités incluses dans le périmètre de consolidation ;

Les procédures mises en œuvre dans le cadre d'une mission d'assurance modérée sont moins étendues que celles requises pour une mission d'assurance raisonnable effectuée selon la doctrine professionnelle de la Compagnie nationale des commissaires aux comptes ; une assurance de niveau supérieur aurait nécessité des travaux de vérification plus étendus.

Fait à Niort, le 26 Juillet 2024

L'ORGANISME TIERS INDEPENDANT

GROUPE Y Audit



Lionel ESCAFFRE

Directeur du Département Durabilité et ESG

Annexe 1

Pilier	Enjeux	Indicateurs sélectionnés	Sélections d'entités contributrices	Taux de couverture des tests (en fonction des effectifs)	Taux de couverture moyen
Social	Santé & sécurité au travail	Taux de fréquence	Atlantic Media SA Studios de France	100%	100%
		Taux de gravité		100%	
	Egalité de traitement	Index égalité professionnelle	Atlantic Media SA Studios de France	100%	
	Formations	Part des permanents formés	Atlantic Media SA Studios de France	100%	
Environnemental	Consommations énergétiques	Part d'approvisionnement en électricité verte	Atlantic Media SA Studios de France	100%	100%
	Changement climatique	Emission tCO2e	Atlantic Media SA Studios de France	100%	
	Flotte automobile	Part des véhicules hybrides ou électriques	Atlantic Media SA Studios de France	100%	
	Déchets	Tonnage déchets	Atlantic Media SA Studios de France	100%	
Sociétal	Implication territoriale	Part des achats locaux	Atlantic Media SA Studios de France	100%	100%

